



Gebruiker
Handmatig

piqo

Welkom bij

piqo

02

Volg deze handleiding om aan de slag te gaan met uw nieuwe Nextbase Piqo Dash Cam. Of ga naar nextbase.com/piqo-install voor meer informatie over Piqo en de hele Nextbase-ervaring. Bekijk zeker de installatievideo's voor het instellen en gebruiken van uw Nextbase Piqo Dash Cam.



Maak kennis met Nextbase Piqo. Het is een kleine en krachtige Dash Cam voor uw voertuig. Compact, high-definition en altijd op uw hoede. Onderweg of geparkeerd, Piqo beschermt. Het is de perfecte metgezel voor op de weg met 1080p of 1440p opname, verfijnd en geoptimaliseerd om de belangrijkste details vast te leggen, terwijl het slanke en kleine ontwerp het bijna onzichtbaar maakt in uw voertuig. De gloednieuwe Nextbase App zorgt voor een naadloze verbinding om eenvoudig toegang te krijgen tot, te bewerken en te delen van beelden, waardoor u de beste Dash Cam-ervaring krijgt.



Interactie met uw Piqo is NIET toegestaan terwijl rijden. Afleidingen tijdens het rijden kunnen leiden tot ernstige verwondingen.



Voor uw veiligheid

03

Lees deze handleiding voordat u uw Nextbase Piqo Dash Cam instelt of gebruikt. Uw gezondheid en veiligheid zijn onze prioriteit, het niet opvolgen van deze instructies kan leiden tot letsel en een slechte gebruikerservaring.

- Gebruik uw Piqo zoals aangegeven in deze handleiding.
- Gebruik uw Piqo niet tijdens het rijden. Afleiding tijdens het rijden kan leiden tot ernstig letsel.
- Monteer uw Piqo niet voor de bestuurder, Piqo mag het zicht van de bestuurder niet belemmeren. Monteer buiten de zichtlijnen van de wegen, verkeersborden en signalen.
- Wanneer u Piqo in een voertuig installeert, plaats het apparaat dan altijd stevig tegen de voorruit en verberg indien mogelijk de stroomkabel onder de bekleding.
- Zorg ervoor dat de stroomkabel van de Dash Cam de bedieningselementen van de bestuurder, zoals het stuur, de pedalen of de versnellingspook, niet hindert.
- Monteer de Dash Cam niet voor het activeringsgebied van een airbag of op een plek waar de spiegels niet zichtbaar zijn.
- Maak de voorruit schoon op de plaats van montage, voordat u de Dash Cam monteert
- Download de Nextbase-app om uw Piqo te gebruiken en zorg ervoor dat u alle machtigingen inschakelt. Deze zijn vereist om uw Dash Cam en de Nextbase-app te laten werken.

Heeft u nog vragen?

Klik hier voor meer nuttige informatie, FAQ's en video's

Meer Piqo-info



Welkom 02

Voor uw veiligheid 03

Overzicht

Inhoud van de doos 05

Dashcam-onderdelen 06 – 07

Hoe een Dash Cam werkt 08

Installatie 09 – 14

Functies

Bibliotheek, Downloads & Afspelen 15

Spraakopdrachten / Slim parkeren 16

Guardian-modus lite / Witness-modus Lite 17

Nextbase Protect-abonnement 18

LED's 19

App-instellingen 20

Accessoires 21

Glossarium 22

Naleving 23 – 24

Onderhoudstips 25



Inhoud van de doos

05

Reserve 3M-houder

Gebruik de reservepad van 3M wanneer u van voertuig wisselt om uw Piqo te blijven gebruiken, of bewaar hem als reserve.

Montagegereedschap

Gebruik het gereedschap om de voertuigbekleding open te wrikken om de stroomkabel op te bergen. De stroomkabel mag het zicht van de bestuurder niet belemmeren.



Dubbele type-C 12V-adapter en 4 m (13,1 ft) lange stroomkabel

Autoadapter met twee USB-C-poorten waarmee u uw Piqo en een ander USB-C-apparaat via de 12V-aansluiting van uw voertuig kunt opladen.

Piqo-camera

Camera aan de voorzijde om de weg voor uw voertuig vast te leggen.

Ook inbegrepen

Reinigingspakket

Gebruik de kit om de voorruit van uw voertuig schoon te maken vóór de installatie, zodat de houder optimaal hecht.

Raamstickers

Beschermd door Nextbase- en Road Safety Club-stickers die anderen laten weten dat uw voertuig is uitgerust met een dashcam.



Overzicht

Dashcam-onderdelen

06

USB-C-aansluiting

Sluit hier de stroomkabel aan.

Kleefbevestiging

Verwijderde kleeflaag wanneer u uw Piqo op uw voorruit wilt bevestigen.



Lens

Stel de camera zo af dat de lens recht uit de voorruit wijst. Zorg ervoor dat het gebied voor de lens schoon en krasvrij is. Zorg ervoor dat u de lens niet beschadigt, want dit kan hebben invloed op de opnamekwaliteit. Uw Piqo mag het zicht van de bestuurder niet belemmeren.



Overzicht

Dashcam-onderdelen

07

SD-kaartsleuf

Plaats een SD-kaart in de SD-kaartsleuf zodat Piqo video kan opnemen.

Spreker

Geluiden voor acties zoals inschakelen en starten/stoppen met opnemen.

Apparaatgeluiden kunnen worden uitgeschakeld door de Dash Cam-instellingen in de Nextbase-app te openen.



Beschermknop

Druk tijdens normaal rijden op de beschermingsknop om de opname te beveiligen. Dit betekent dat de beelden niet automatisch worden overschreven, zodat u ze later nog eens kunt bekijken.

Microfoon

Wordt gebruikt voor spraakopdrachten.



Hoe een Dash Cam werkt

Camera

Uw Piqo heeft een camera aan de voorkant, zodat u de weg voor u in de gaten kunt houden.

Energiebron

Wanneer u uw Piqo met behulp van de 12V-autoadapter, de Pro Install-kabel* of de Piqo Quick Connect-kabel* op uw voertuig aansluit, wordt deze automatisch ingeschakeld en begint deze met opnemen zodra de motor start.

Opname

De camera neemt continu videobeelden op terwijl u rijdt. Video wordt opgenomen in korte segmenten, een minuut lang, om het gemakkelijker te maken om de bestanden te beheren.

Opslag

Opgenomen videobeelden worden opgeslagen op een SD-kaart die in uw Piqo is geplaatst. De SD-kaart fungeert als opslag, vergelijkbaar met een SD-kaart in een digitale camera.

Nextbase-app

De gloednieuwe Nextbase-app zorgt voor een naadloze verbinding om eenvoudig toegang te krijgen tot, bewerken en delen van beelden. Geavanceerde functies zoals Emergency SOS en bestuurdersgegevens zijn inbegrepen om u de beste Dash Cam-ervaring te bieden. Zoek naar 'Nextbase App' in de App Store.

Loop-opname

Naarmate de geheugenkaart vol raakt met opgenomen videobeelden, gebruikt uw Piqo een functie genaamd 'Loop Recording' om de oudste beelden te overschrijven met nieuwe opnamen. Dit zorgt ervoor dat de camera kan blijven opnemen, zelfs als de geheugenkaart vol is. Belangrijke bestanden moeten handmatig worden opgeslagen om te voorkomen dat ze worden overschreven.

Gebeurtenisregistratie

Uw Piqo heeft ingebouwde G-sensoren die plotselinge bewegingen of impacts op uw voertuig detecteren. Wanneer een gebeurtenis zoals een botsing of plotseling remmen wordt gedetecteerd, slaat uw Piqo automatisch de beelden rondom de gebeurtenis op en markeert deze als een belangrijk bestand om te beoordelen.

Afspelen en toegang tot beeldmateriaal

Om de opgenomen beelden te bekijken, gebruikt u de Nextbase-app (aanbevolen) of gebruikt u een USB-C-datakabel* om uw Piqo aan te sluiten op uw computer. U kunt ook de SD-kaart met een kaartlezer op uw computer gebruiken. Zodra de beelden zijn geopend, kunt u de opnamen bekijken, bewerken of delen zoals nodig.



Installatie

Dashcam-installatie

09

Opmerkingen vóór installatie

Zorg ervoor dat u het volgende bij de hand hebt voordat u begint:

- De inhoud van de doos
- Uw autosleutels
- Uw mobiele apparaat
- Download de Nextbase-app

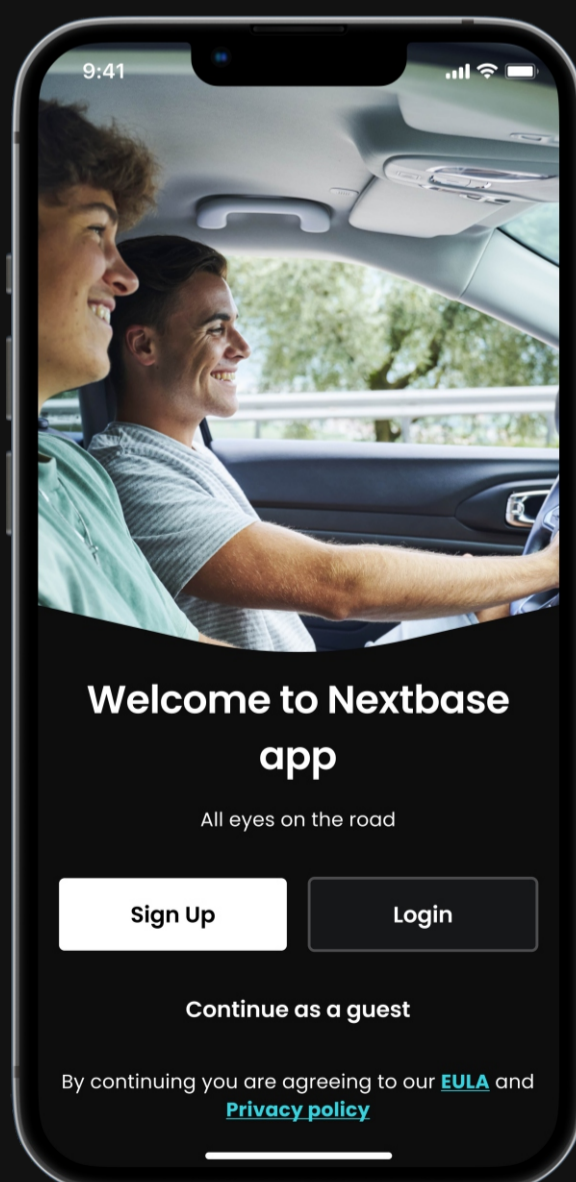
Zoek naar 'Nextbase App' in de app store van uw apparaat of klik op het app store-pictogram om op uw mobiele apparaat rechtstreeks naar de app te gaan.



GET IT ON
Google Play



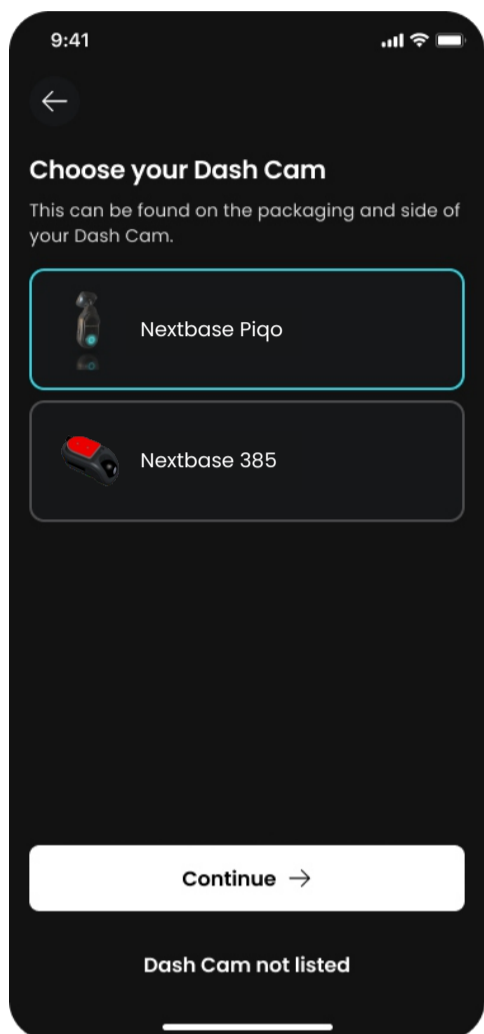
Download on the
App Store



Installatie

Dashcam-installatie

10

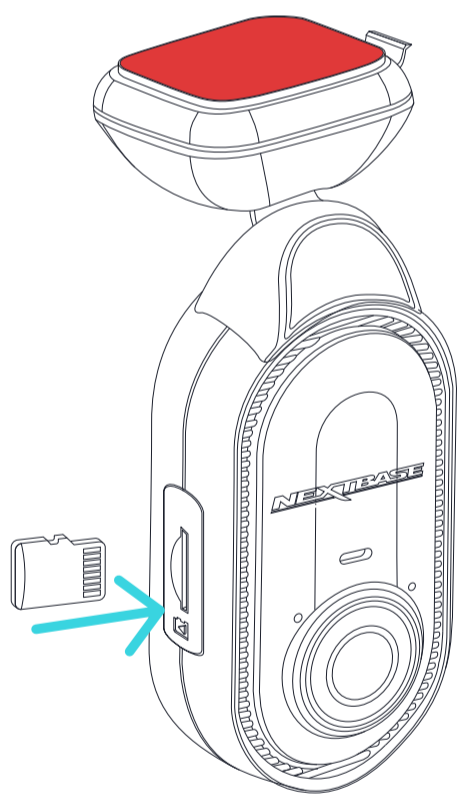


1 Volg de In-App Installatie-instructies

Open de Nextbase-app, maak een account aan en selecteer Piqo. Deze stappen staan ook in deze installatiehandleiding.

2 SD-kaart plaatsen

Plaats de SD-kaart in de sleuf. Zorg ervoor de SD-kaart is op de juiste manier geplaatst, overeenkomstig de getoonde richting. Voor de beste prestaties raden wij u aan een Nextbase SD-kaart te gebruiken.

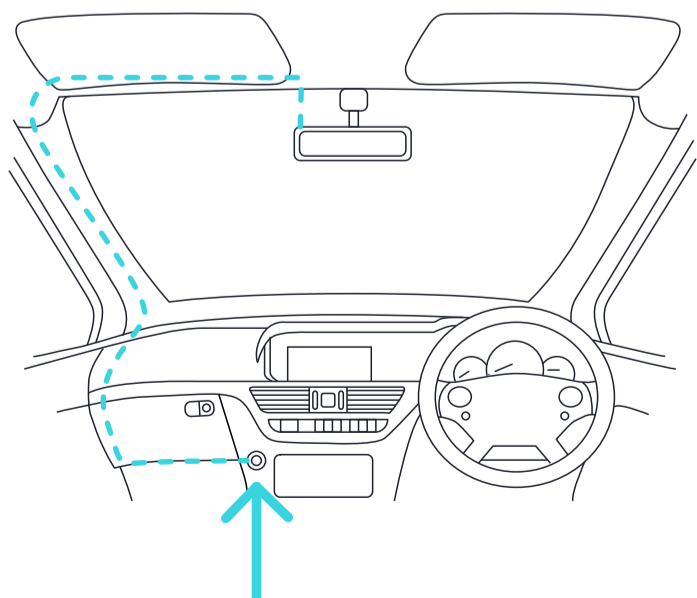


3 Geef je Piqo stroom

Sluit het hoekige uiteinde van uw stroomkabel aan op uw Piqo. Sluit het andere uiteinde van uw stroomkabel aan op de dubbele type-C 12V-adapter. Monteer uw Piqo nog niet.

Zet de ontsteking van uw voertuig aan om Piqo van stroom te voorzien. U zou een blauw lampje op uw Piqo moeten zien wanneer de stroom is aangesloten.

Als uw Piqo niet aangaat, controleer dan of alle stroomkabels correct zijn aangesloten.



12-24V gelijkstroom

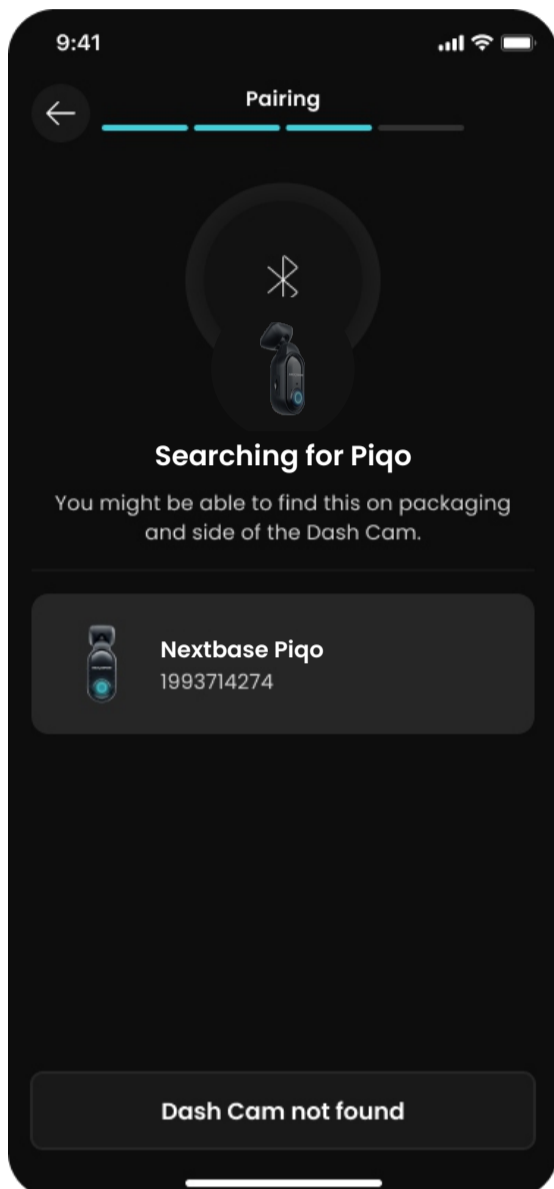
Het bovenstaande diagram dient alleen ter illustratie.



Installatie

Dashcam-installatie

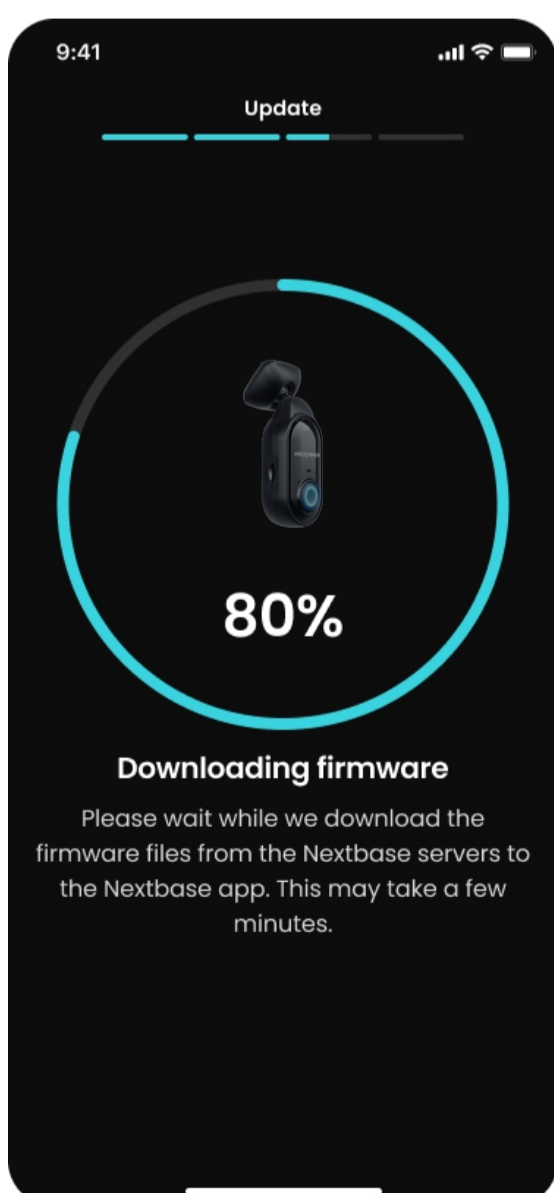
11



4 Koppel Piqo aan de Nextbase-app

Zorg ervoor dat u alle vereiste machtigingen toestaat in de Nextbase-app. Dit zorgt ervoor dat uw Piqo en de Nextbase-app werken zoals verwacht.

Zet uw Piqo in de koppelingsmodus door de aan/uit-knop 5 seconden ingedrukt te houden. Uw Piqo zal blauw pulseren wanneer de koppelingsmodus is geactiveerd en het apparaat detecteerbaar is.



5 Werk uw Piqo-firmware bij

Zodra je je Piqo en de Nextbase-app hebt gekoppeld, controleer je of er firmware-updates beschikbaar zijn. Firmware-updates brengen de nieuwste functies naar Piqo, dus het is belangrijk om up-to-date te blijven.

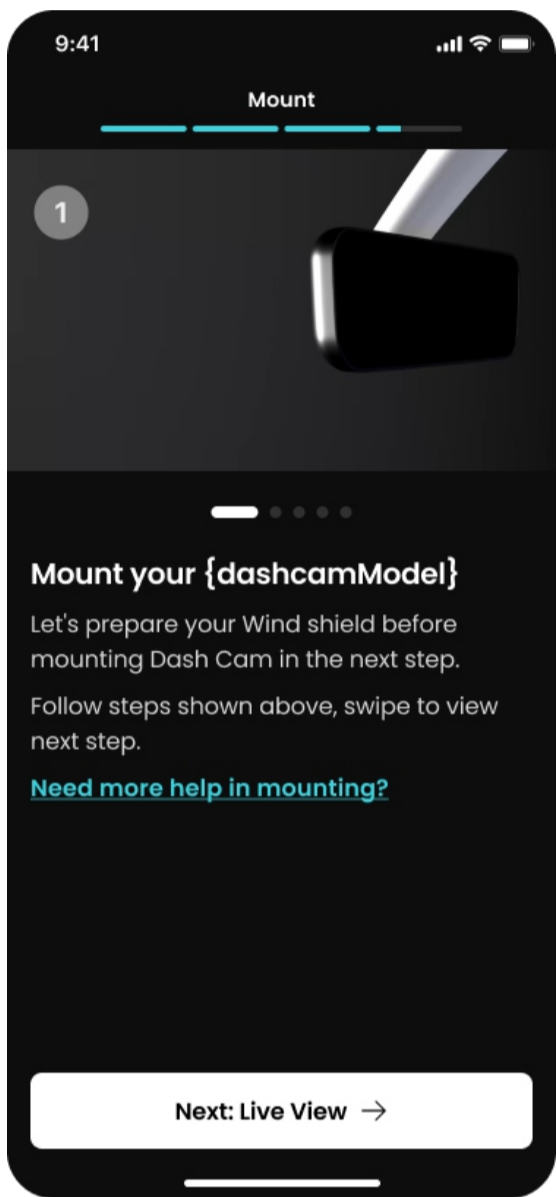
We creëren een snelle wifi-verbinding tussen Piqo en uw mobiele apparaat om de Piqo-firmware bij te werken.



Installatie

Dashcam-installatie

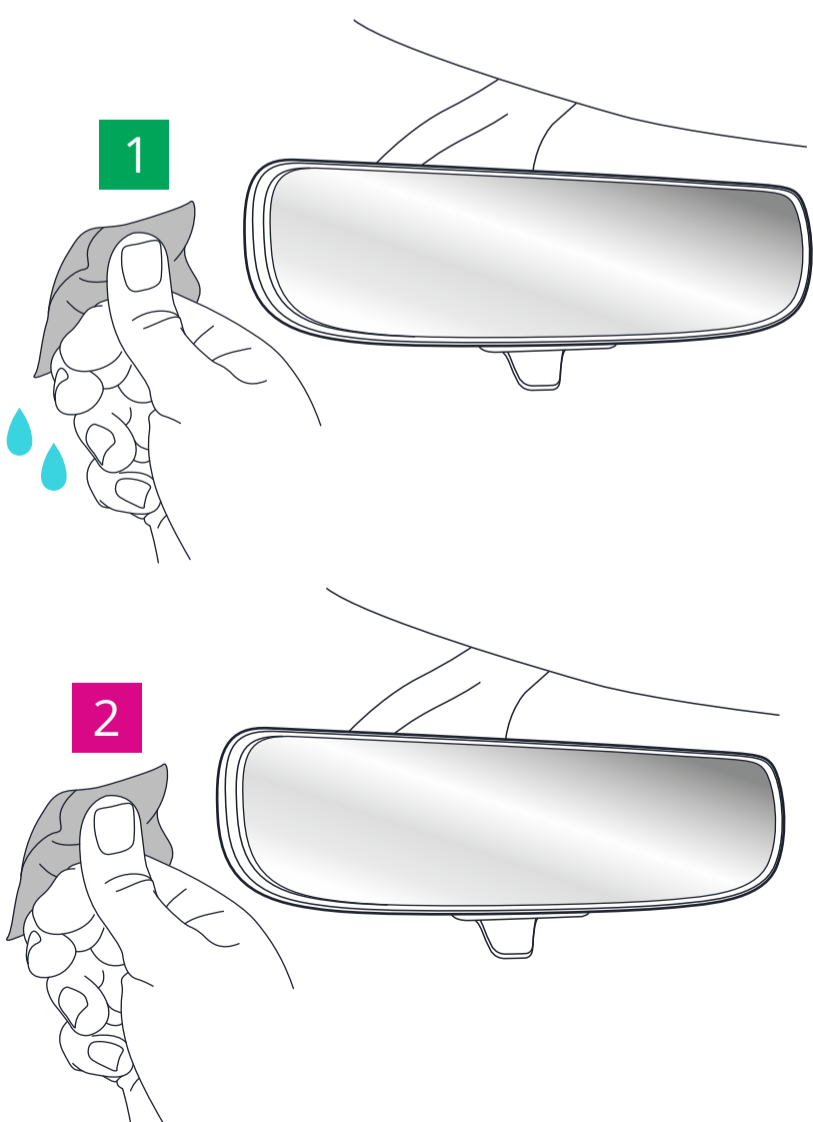
12



6 Maak het gebied van de voorruit waaraan u uw Piqo monteert

Maak het gebied van de voorruit schoon waaraan u uw Piqo monteert, waarbij u ervoor zorgt dat de voorruit vrij is van vet en vuil. Richt de lens uit de ruitenwischerzone voor duidelijke opnames in alle weersomstandigheden.

- 1) Gebruik het natte doekje (groen) om de voorruit schoon te maken.
- 2) Gebruik het droge doekje (roze) om de voorruit te drogen.



Problemen hebben installeren jouw Piqo?

Klik hier voor een video-rondleiding

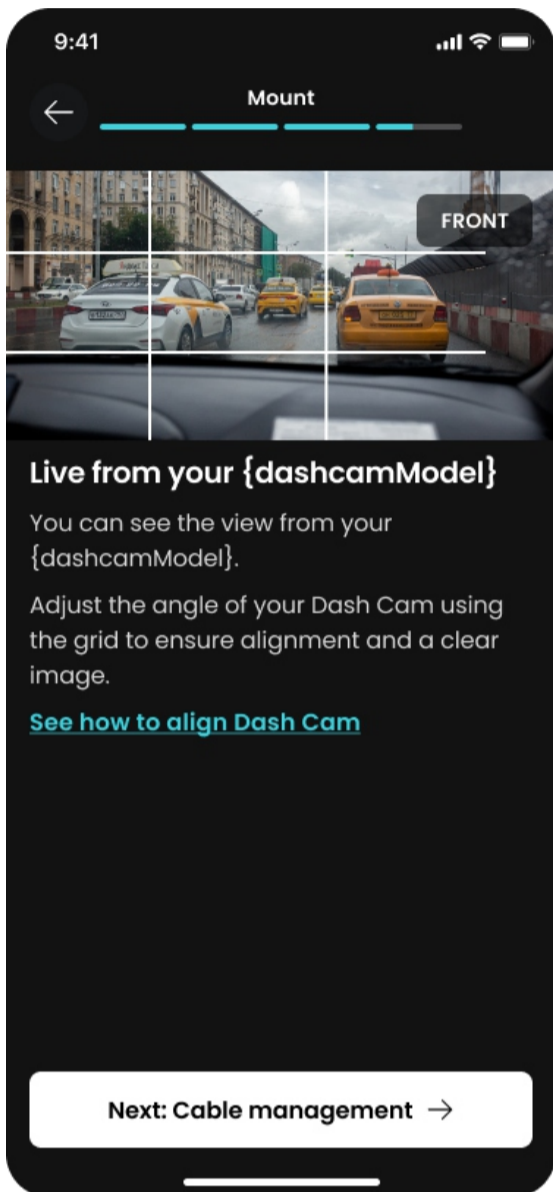
Installatievideo



Installatie

Dashcam-installatie

13



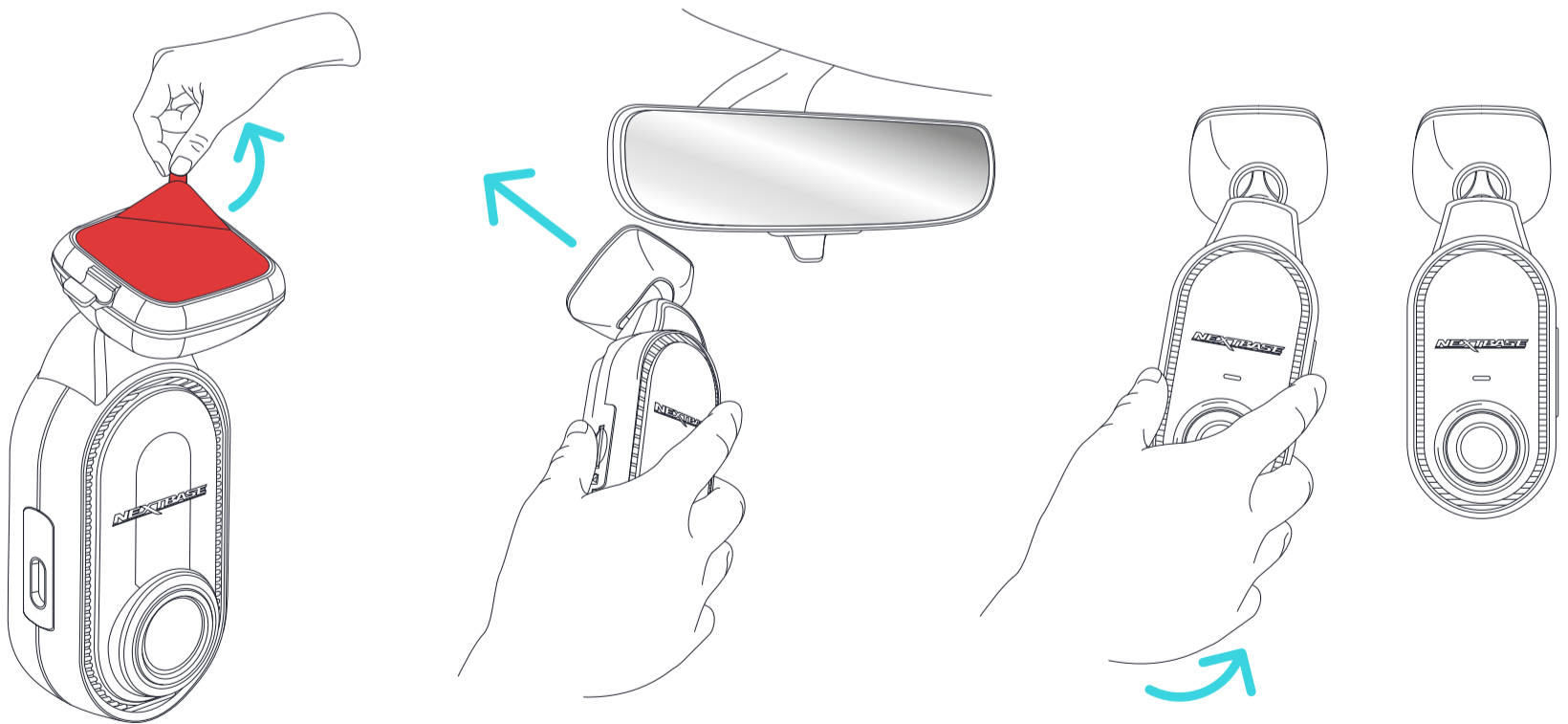
7 Monteer uw Piqo

Als Piqo is verbonden met de app, kun je de Dash Cams Live bekijken. Bekijk. Gebruik dit om de beste plek te vinden om uw Piqo te positioneren.

Zodra u tevreden bent met de plaatsing van uw Piqo, verwijdert u de 3M-kleeflaag.

Druk de kleefpad stevig op het schone gedeelte van de voorruit. Druk gedurende maximaal 30 seconden om een sterke verbinding tussen de pad en de voorruit te garanderen.

Breng eventuele laatste aanpassingen aan via liveweergave in de app.



Piqo mag de rijrichting van de bestuurder NIET belemmeren zicht. Monteer buitenzichtlijnen naar de weg, verkeersborden en -signalen.



Installatie

Dashcam-installatie

14

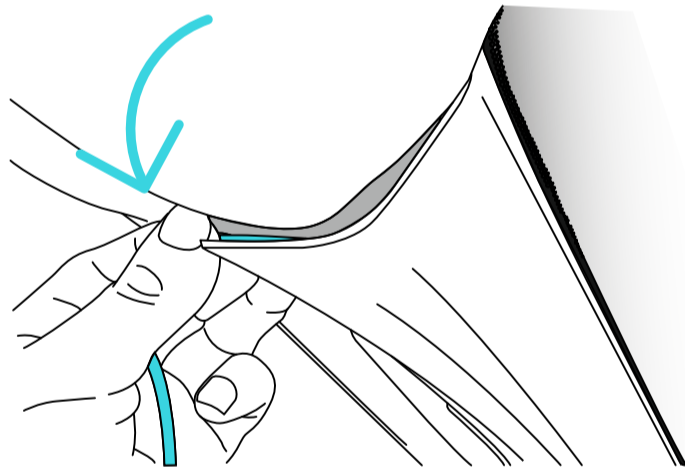
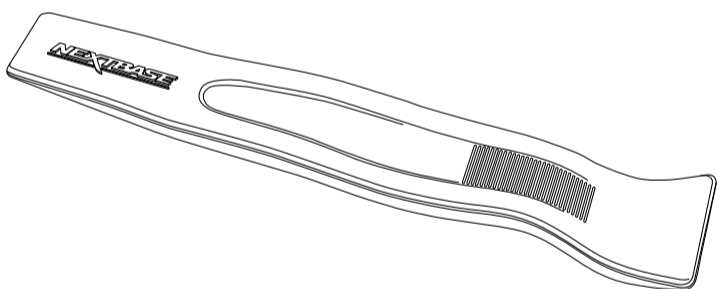


8 Kabelbeheer

Leid uw stroomkabels netjes langs uw voorruit en in de bekleding van uw voertuig, zodat losse kabels de bestuurder niet afleiden.

Gebruik het kabelopruimgereedschap.

Zorg ervoor dat u de stroomkabel in de bekleding van uw voertuig stopt om te voorkomen dat losse draden de bestuurder afleiden. Gebruik het montagegereedschap (meegeleverd met uw Piqo) om de kabel weg te stoppen.



9 Montagetip

Als u uw Piqo-apparaat van de voorruit wilt verwijderen, schuift u de Dash Cam van de houder.



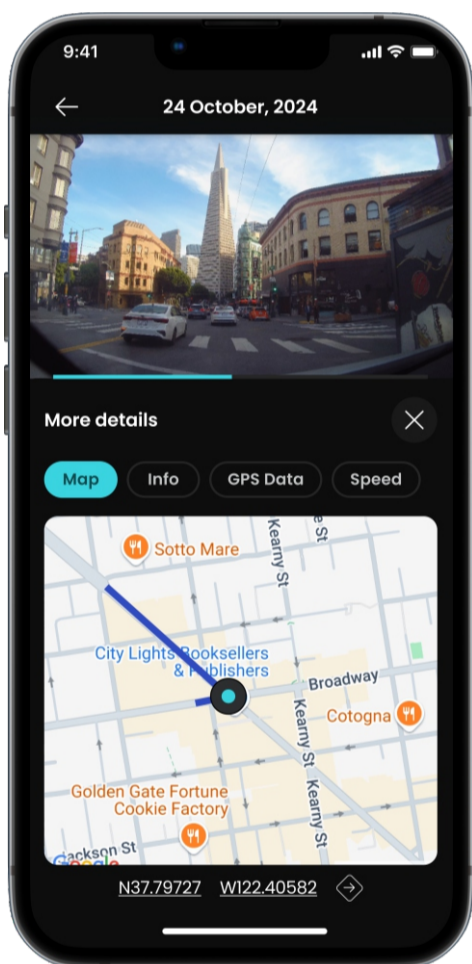
Zorg ervoor dat de Piqo-stroomkabel de drivers niet hindert bedieningselementen, zoals het stuur, de pedalen of de versnellingspook. Monteer Piqo niet vóór het activeringsgebied van de airbag of op een plek waar de spiegels worden geblokkeerd.



Bibliotheek, Downloads & Afspelen Functie

Bekijk, download en deel moeiteloos video's van je Piqo in de Nextbase-app. Maak verbinding met je Piqo via Bluetooth en ga naar het bibliotheekscherf. We maken dan een snelle wifi-verbinding tussen je Piqo en de Nextbase-app. Zodra je verbinding hebt, kun je door alle video's scrollen die momenteel op de SD-kaart zijn opgeslagen. De beveiligde videocarrousel toont video's die:

- Piqo is automatisch beveiligd met onze G-Sense+ technologie
- U hebt handmatig gekozen om te beschermen
- Zijn opnamen in de Witness- of Guardian-modus.



Wanneer u een video selecteert om te bekijken, wordt u naar het afspeelscherf geleid. Hier kunt u uw video bekijken en belangrijke gegevens bekijken, zoals snelheid, locatie, g-kracht en meer!

Gebruik de carrousel om video's te delen, downloaden, beveiligen en verwijderen.

Wanneer u een bestand downloadt van uw Dash Cam, zorg er dan voor dat uw auto-ontsteking aan staat en dat u zich in de buurt van uw Piqo bevindt. Zodra uw download is voltooid, worden de bestanden weergegeven in het tabblad Downloads van de Nextbase-app.

Zodra je een video hebt gedownload, kun je deze delen via social media. Zorg ervoor dat je Nextbase tagt!

Tot slot krijgt elke Nextbase app-gebruiker 30 dagen MyNextbase Cloud-opslag! Upload uw video vanaf het Playback-scherf naar de MyNextbase Cloud en ontvang een deelbare link om uw video te delen. U kunt de link ook met een wachtwoord beveiligen voor extra beveiliging.



Spraakopdrachten

16 Functie

Uw Piqo Dash Cam heeft een aantal functies die kunnen worden geactiveerd door spraakopdrachten. Zie hieronder de volledige lijst met beschikbare spraakopdrachten:

HEY NEXY, PROTECT

HEY NEXY, WITNESS MODE

HEY NEXY, STOP WITNESS MODE

HEY NEXY, PRIVACY MODE

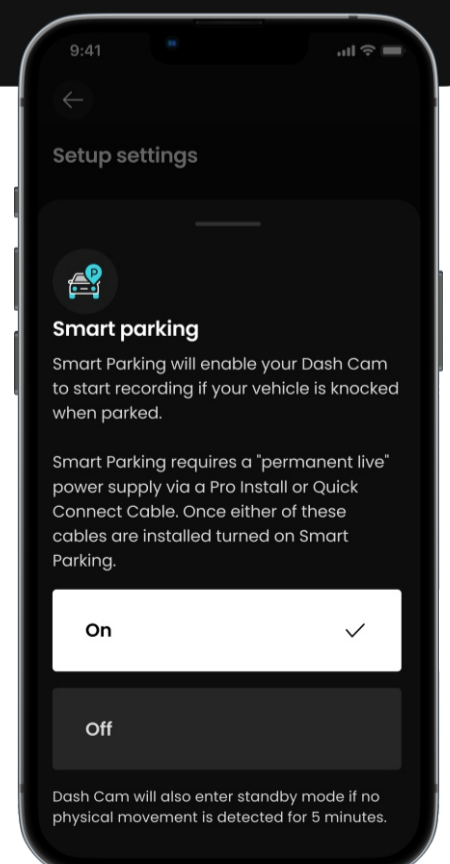
HEY NEXY, STOP PRIVACY MODE

Slim parkeren

Functie

Bent u het zat om deurdeuken en parkeerterrein liefdes tikken tegen uw bumper te hebben? Piqo's Smart Parking functie heeft u gedekt. Het registreert automatisch alle klappen of tikken terwijl u weg bent en stuurt u vervolgens een waarschuwing wanneer u terugkeert naar uw voertuig.

Om deze handige functie te activeren, koppelt u hem gewoon met de Piqo Pro Install- of Quick Connect-kabel, die apart verkrijgbaar is. Kan worden gekocht op nextbase.com.

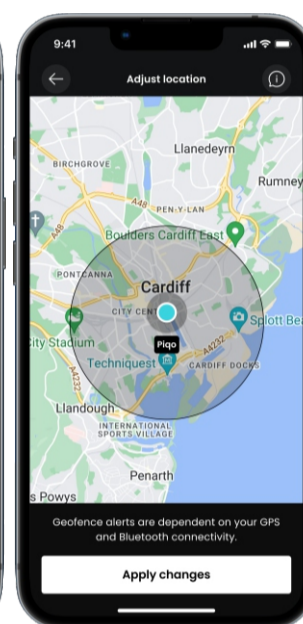
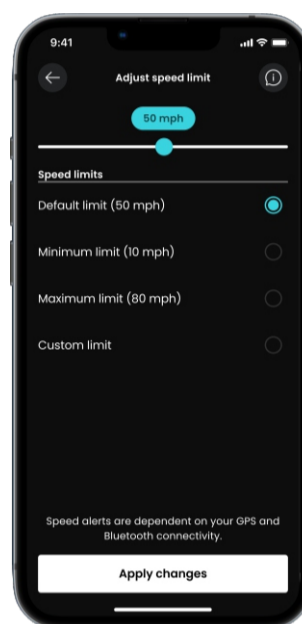
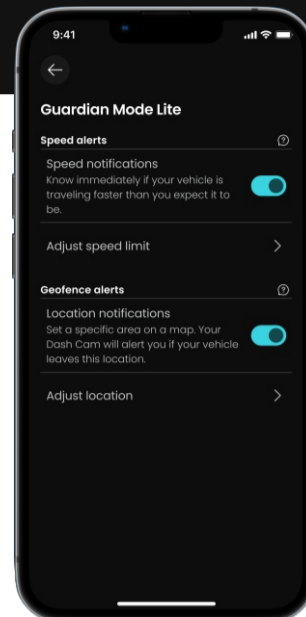


Guardian-modus^{LITE} Functie

17

Kind, vriend, monteur of parkeerwachter die uw voertuig gebruikt? Stel vaste snelheids- of geolocatielimieten in en bescherm uw voertuig, zelfs als u er niet bent. Als een snelheids- of locatielimiet wordt overtreden, ontvangt u een melding zodra u weer bij het voertuig bent. Het bewijs wordt geleverd opgeslagen in de Nextbase-app.

Stel uw noodcontacten in om een sms en e-mail te ontvangen wanneer er een Als de snelheids- of locatiewaarschuwing in de Nextbase-app niet werkt, worden deze verzonden wanneer uw Piqo via Bluetooth is verbonden met de Nextbase-app.

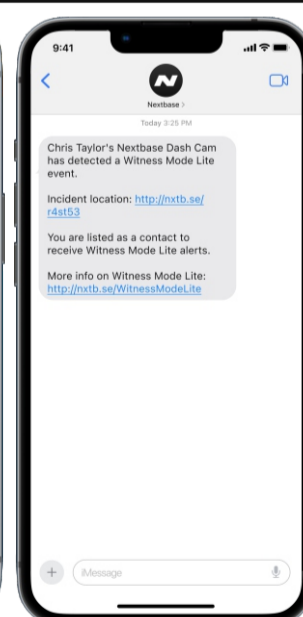
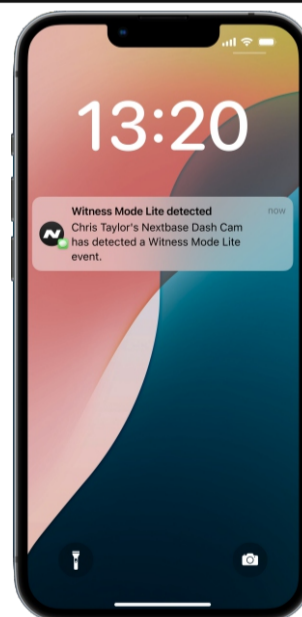


Witness-modus^{LITE} Functie

Voelt u zich ongemakkelijk op de weg? Of het nu gaat om woede op de weg of een slechte situatie, Piqo's Witness Mode Lite is er voor jou. Zeg gewoon:

“Hey Nexy, Witness Mode”

en uw Piqo stuurt direct een SOS-bericht naar een vriend of geliefde, waarin u laat weten dat u hulp nodig hebt.



Stel uw noodcontacten zo in dat ze een sms en e-mail ontvangen wanneer er een Witness Mode-gebeurtenis wordt geactiveerd in de Nextbase-app. Deze worden verzonden wanneer de Dash Cam via Bluetooth verbinding maakt met de Nextbase-app

U kunt de opname in de Getuigenmodus stoppen door te zeggen: “Hey Nexy, stop Witness Mode”.



Nextbase Protect-abonnement Functie

Nood SOS

Bij een ernstig ongeluk is Piqo's Emergency SOS een echte levensredder, letterlijk. Deze functie neemt automatisch contact op met de hulpdiensten en deelt uw exacte locatie en belangrijke details, zodat ze u snel kunnen bereiken. Het is gemoedsrust in uw zak.

Meer informatie hier:

nextbase.co.uk/emergency-sos-feature

180 dagen MyNextbase Cloud-opslag

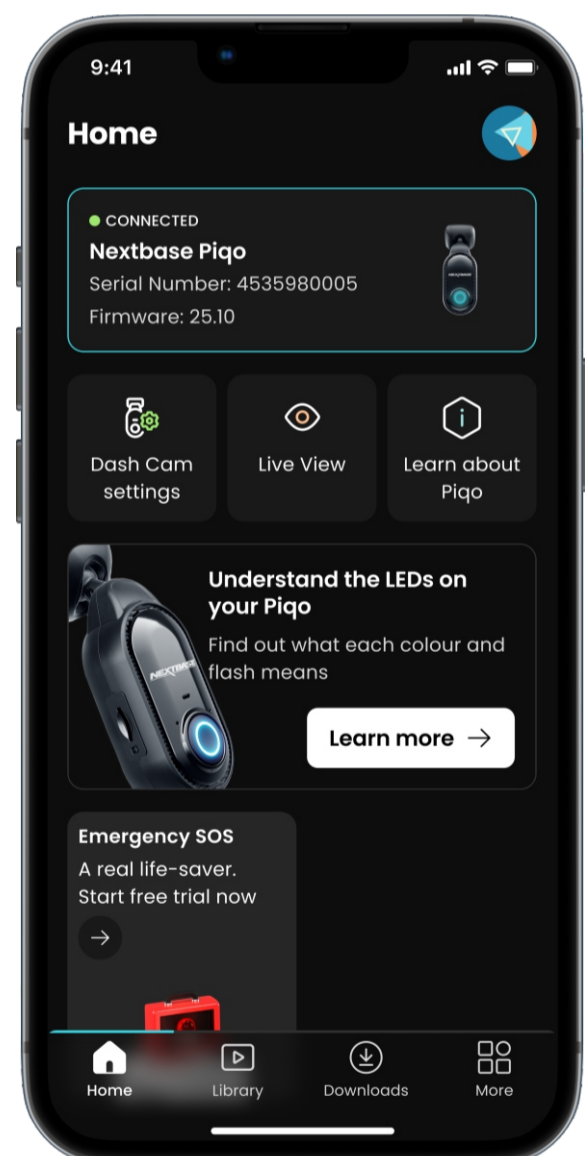
Verleng uw MyNextbase Cloud-opslag met het Nextbase Protect-abonnement.

Extra 24 maanden garantie

Breid uw MyNextbase Cloud-opslag uit met het Nextbase Protect-abonnement.

Start nu uw gratis proefperiode van 1 maand!

Meld u aan in de Nextbase-app.



Heeft u vragen over de functies van Piqo?

Klik hier voor meer nuttige informatie, FAQ's en video's

Meer Piqo-info



LED's Acties en kleuren

De ringlamp op uw Piqo toont verschillende kleuren en gedragingen om functies weergeven. Gebruik deze gids als u niet zeker weet wat de lampjes betekenen.



	Stevig	Pols	Flash	Infaden	Uitfaden
BLAUW	Inschakelen, NIET Opname	Bluetooth Koppelen	Bluetooth Koppelen Mislukt	Inschakelen	Uitschakelen
ROOD		Normale lus Opname	Opname Beschermd Bestand		
ROOD / BLAUW			ESOS Actief		
ROOD / WIT			ESOS Faut		
GEEL		Bedrijfsprogramma Installeren	Opruimen SD-kaart		
WIT		Stem Commando Erkend			
ORANJE	Nee SD-kaart Gedetecteerd		SD-kaart faut		
GROENTE	Aangesloten naar Computer	Wi-Fi Aangesloten			
PAARS		Witness- Modus Actief			



Instellingen In de app



Deze instellingen kunnen in de app worden gewijzigd.

Resolutie

Het detailniveau dat is vastgelegd. Hogere resoluties betekenen grotere bestandsgroottes

Blootstelling

Bepaalt hoe licht/donker uw opgenomen beeld is

Geluid

Geluidsopname aan/uit zetten

Tijdstempel

Informatie die over uw video's wordt gelegd, kan aan/uit worden gezet

Snelheidsstempel

Informatie die over uw video's wordt gelegd, kan aan/uit worden gezet

GPS-stempel

Informatie die over uw video's wordt gelegd, kan aan/uit worden gezet

Model Stempel

Informatie die over uw video's wordt gelegd, kan aan/uit worden gezet

Kentekenplaat

Voer uw kentekenplaat in om deze in uw video te laten verschijnen.

Impactgevoeligheid

Pas de gevoeligheid van de G-sensor aan. Hiermee wijzigt u de drempelwaarde voor het activeren van automatische bestandsbeveiliging.

Beperkte geschiedenis

Hiermee kunt u slechts 3 minuten aan opgenomen beeldmateriaal op uw SD-kaart opslaan voordat deze wordt overschreven door middel van loop-opname. Zorg ervoor dat u voldoet aan alle wetten voor video-opnamen in het land waar u uw Dash Cam gebruikt, zelfs als u op reis bent.

Slim parkeren

Met de parkeermodus ingeschakeld, neemt de dashcam een video op als de G-sensor wordt geactiveerd terwijl uw voertuig geparkeerd en uitgeschakeld is.

Taal

Wijzig de taal waarin gesproken aankondigingen worden gedaan.

Tijd en datum

Pas de tijd en datum indien nodig aan. Let op: Bij een satellietverbinding worden de tijd- en datuminstellingen overschreven.

Apparaatgeluiden

Schakel de opstart- en afsluitgeluiden in of uit.

Systeeminfo

Geeft informatie over uw Dash Cam weer, zoals de firmwareversie en het serienummer.

SD-kaart formatteren

Wis alle bestanden van de SD-kaart. Zorg ervoor dat u een back-up maakt van alle bestanden die u wilt bewaren voordat u de SD-kaart formateert.

Standaardinstellingen

herstellen Hiermee herstelt u de standaardinstellingen van de Dash Cam.

Nood-SOS

Stel Nood-SOS in de Nextbase-app in. Als u hierdoor niet om hulp kunt bellen, registreert de Dash Cam een ernstig incident en geeft de app opdracht om de hulpdiensten naar uw locatie te bellen. U kunt deze oproep naar de hulpdiensten via de app annuleren als u vindt dat u geen spoedeisende hulp nodig hebt.



Accessoires

Beschikbaar voor uw Piqo



Piqo-tasje

Deze tas heeft een duurzame, stevige behuizing en is ontworpen om uw Dash Cam in topconditie te houden.

Piqo Auto Stroomkabel

Sluit hem aan op de 12-volt aansluiting van uw voertuig. Met de dubbele USB-C-poorten kunt u uw dashcam en een ander apparaat tegelijkertijd opladen.

*Smart Parking wordt NIET ondersteund met deze energieoptie.



Piqo Pro Install Cable

Biedt naadloze hardwired naar de zekeringkast van uw voertuig voor zowel 12-volt als 24-volt voertuigen.

Schakel eenvoudig Smart Parking in en de ingebouwde spanningsbegrenzer beschermt de accu van uw voertuig, zodat uw dashcam veilig en consistent werkt.

Snelverbindingskabel

Snelle en eenvoudige manier om uw Dash Cam van stroom te voorzien via de OBD-poort van uw voertuig. Biedt een permanente liveverbinding en is perfect voor het activeren van Smart Parking.



Dashcam

Ook bekend als een dashboardcamera, is een Dash Cam een video-opnameapparaat dat op de voorruit van een voertuig is gemonteerd om videobeelden vast te leggen. Piqo heeft een camera aan de voorkant.

Berg

De houder is het onderdeel dat direct op de voorruit (of achterrauit bij een achteruitrijcamera) wordt bevestigd.

De Mount wordt aan de camerabody bevestigd. De Piqo kan van de mount worden verwijderd door de Piqo van de mount af te schuiven.

Loop-opname

De Dash Cam neemt continu op door oudere beelden te overschrijven wanneer de opslagcapaciteit vol is. Met Loop Recording beschikt de camera altijd over de meest recente beelden.

Nood-SOS

Wanneer Emergency SOS is ingesteld, zal Emergency SOS, in het geval van een incident waardoor u niet om hulp kunt bellen, de hulpdiensten op uw locatie contacteren om de situatie te beoordelen en indien nodig te helpen. Emergency SOS kan worden ingesteld met behulp van de app.

microSD-kaart

Piqo gebruikt een microSD-kaart voor opslag. De capaciteit van de kaart bepaalt hoeveel beeldmateriaal kan worden opgeslagen voordat de looping begint. Het is belangrijk om kaarten van hoge kwaliteit en hoge capaciteit van het merk Nextbase te gebruiken die compatibel zijn met uw Piqo. Het is belangrijk dat deze SD-kaart niet wordt verwijderd tijdens het opnemen of in de sleuf wordt geduwd, omdat dit de SD-kaart of de SD-kaartlezer in de Piqo kan beschadigen.

Oplossing

Verwijst naar de helderheid en scherpte van de videobeelden die zijn opgenomen door uw Dash Cam. Hoe hoger de resolutie, hoe meer details in de video en hoe groter de bestandsgrootte.

Gezichtsveld

Ook bekend als een dashboardcamera, is een Dash Cam een video-opnameapparaat dat op de voorruit van een voertuig is gemonteerd om videobeelden vast te leggen. Piqo heeft een camera aan de voorkant.

G-sensor

Een ingebouwde sensor die plotselinge veranderingen in beweging of impact detecteert. Als de parkeermodus is ingeschakeld, wordt een gebeurtenis vastgelegd als de G-sensorniveaus een vooraf bepaalde drempel overschrijden. G-sensorgegevens worden ook vastgelegd samen met videofeeds.

LED

Lichtgevende diode; Piqo heeft LED's om verschillende functies en processen aan te geven door verschillende kleuren weer te geven via de lichtring.

Gebeurtenisregistratie

Uw Piqo heeft ingebouwde G-sensoren die plotselinge bewegingen of schokken detecteren. Wanneer een gebeurtenis zoals een botsing of plotseling remmen wordt gedetecteerd, slaat Piqo automatisch de beelden van de gebeurtenis op en markeert deze als een belangrijk bestand dat moet worden beoordeeld.

Pro-installatiekabel

Met een Pro Install Cable kunt u Piqo rechtstreeks op de zekeringkast van uw voertuig aansluiten, zodat u de 12V-aansluiting in uw voertuig vrij kunt maken. Door verbinding te maken met de permanente live-functie van uw voertuig en de parkeermodus in te schakelen, kan Piqo zelfs beelden opnemen als de auto uit staat. Een installatiehandleiding wordt meegeleverd met de Pro Install Cable, zodra u deze hebt gekocht.

Toepassing

Download de nieuwste Nextbase-app voor meer functies. Wanneer u verbonden bent, kunt u direct de video's op uw Dash Cam bekijken via de app, en clips bewerken en delen.

Liveweergave

Live View is een app-functie waarmee u de camerabeelden in realtime kunt bekijken. Dit is handig bij het instellen van de Dash Cam, zodat u zeker weet dat u goed zicht hebt.



Informatie over productconformiteit

Garantie-informatie

Bekijk ons retour- en garantiebeleid op nextbase.co.uk/help-and-support/warranty-information

Productinformatie draadloos

2400–2483,5 MHz: Wi-Fi (maximaal 15,9 dBm), BT (maximaal 3,3 dBm)

ACMA RCM-kennisgeving voor gebruikers in Australië en Nieuw-Zeeland

Na kennis te hebben genomen van de ingediende documenten, is onze geautoriseerde agent (EMD AUSTRALIA PTY LTD RCMC24101402D) ervan overtuigd dat de accessoireproducten voor in het voertuig NBPICO1 en NBPICO2 voldoen aan de vereisten van de relevante ACMA-normen die zijn opgesteld onder de Radiocommunications Act 1992 en de Telecommunications Act 1997. De volledige conformiteitsverklaring, inclusief de details van de toepasselijke normen en ingediende documenten, is te vinden op onze website op <https://www.nextbase.com/certifications>

CE

Hierbij verklaart Portable Multimedia Limited dat de radioapparatuur type NBPICO1 & NBPICO2 Dash Cam voldoet aan Richtlijn 2014/53/EU. De volledige tekst van de EU-conformiteitsverklaring is beschikbaar op het volgende internetadres: <https://www.nextbase.com/certifications/>

UKCA

Hierbij verklaart Portable Multimedia Limited dat de radioapparatuur van het type NBPICO1 en NBPICO2 Dash Cam voldoet aan de Britse verordening SI 2017 nr. 1206. De volledige tekst van de UKCA-conformiteitsverklaringen is beschikbaar op het volgende internetadres: <https://www.nextbase.com/certifications/>

Productverwijdering



Het symbool van de doorgekruiste afvalbak geeft aan dat uw Piqo en/of de accessoires volgens de EU- en Britse wet- en regelgeving in een milieuvriendelijke omgeving moeten worden geplaatst, gescheiden van het algemene huishoudelijke afval worden afgevoerd. Wanneer Piqo het einde van zijn levensduur bereikt, breng hem dan naar een geschikt inzamelpunt. Het inzamelpunt wordt door uw gemeente aangegeven.

Door Piqo aan het einde van de levensduur van het algemene afval te scheiden, dragen we bij aan het behoud van natuurlijke hulpbronnen en zorgen we ervoor dat Piqo wordt gerecycled op een manier die de menselijke gezondheid en het milieu beschermt.

Informatie over RF-blootstelling (MPE)

Dit apparaat voldoet aan de EU-vereisten en de International Commission on Non-Ionising Radiation Protection (ICNIRP) voor de beperking van blootstelling van het algemene publiek aan elektromagnetische velden ter bescherming van de gezondheid. Om te voldoen aan de RF-blootstellingsvereisten, moet deze apparatuur worden bediend op een afstand van minimaal 20 cm van de gebruiker.

RF-blootstellingsverklaring FCC

Deze apparatuur voldoet aan de FCC RF-stralingsblootstellingslimieten die zijn vastgesteld voor een ongecontroleerde omgeving. Deze apparatuur moet worden geïnstalleerd en bediend met een minimale afstand van 20 cm tussen de radiator en elk deel van uw lichaam.

FCC-verklaring

Dit apparaat voldoet aan Deel 15 van de FCC-regels. De werking is onderworpen aan de volgende twee voorwaarden

- (1) het apparaat mag geen schadelijke interferentie veroorzaken, en
- (2) het apparaat moet alle ontvangen interferentie accepteren, inclusief interferentie die ongewenste werking kan veroorzaken.

Deze apparatuur is getest en voldoet aan de limieten voor een digitaal apparaat van klasse B, overeenkomstig deel 15 van de FCC-regels. Deze limieten zijn ontworpen om redelijke bescherming te bieden tegen schadelijke interferentie in een residentiële installatie. Deze apparatuur genereert, gebruikt en kan radiofrequentie-energie uitstralen en kan, indien niet geïnstalleerd volgens de instructies, schadelijke interferentie veroorzaken in radiocommunicatie. Er is echter geen garantie dat er geen interferentie zal optreden in een bepaalde installatie. Als deze apparatuur schadelijke interferentie veroorzaakt in radio- of televisieontvangst, wat kan worden vastgesteld door de apparatuur uit en weer in te schakelen, wordt de gebruiker aangemoedigd om te proberen de interferentie te verhelpen door een of meer van de volgende maatregelen:

- Heroriënteer of verplaats de ontvangstantenne.
- Vergroot de afstand tussen de apparatuur en de ontvanger
- Sluit het apparaat aan op een stopcontact van een ander circuit dan waarop de ontvanger is aangesloten.
- Raadpleeg de dealer of een ervaren radio-/tv-technicus voor hulp.
- Dit apparaat en de bijbehorende antenne mogen niet samen met een andere antenne of zender worden geplaatst of gebruikt.
- Er moet een minimale scheidingsafstand van 20 cm worden aangehouden tussen de antenne en de persoon, zodat het apparaat voldoet aan de RF-blootstellingsvereisten

FCC-waarschuwing

Dit product bevat geen door de gebruiker te onderhouden onderdelen. Reparaties mogen alleen worden uitgevoerd door een geautoriseerd Nextbase™-servicecentrum. Ongeautoriseerde reparaties of wijzigingen kunnen leiden tot permanente schade aan de apparatuur en uw garantie en uw bevoegdheid om dit apparaat te bedienen onder de voorschriften van Deel 15 ongeldig maken.

FCC-identificatie en ISED-certificeringsnummer

Het apparaat voldoet aan de FCC-richtlijnen voor radiofrequentie-emissie en is gecertificeerd door de FCC. Informatie over dit product is geregistreerd bij de FCC en kan worden gevonden door de FCC-ID van het product (beschikbaar op de geschenkdoos van het product en als e-label dat toegankelijk is volgens de hierboven gegeven informatie) in te voeren in de FCC-ID. Zoekformulier beschikbaar op: <https://www.fcc.gov/oet/ea/fccid>

De partij die verantwoordelijk is voor FCC-naleving is: Portable Multimedia Limited, 230 Blackfriars Road, Londen, Engeland, SE1 8NW Als u contact wilt opnemen met Nextbase over de FCC-apparatuurautorisatie van het apparaat, kunt u ons schrijven op het hierboven vermelde adres of contact met ons opnemen via het volgende adres: compliance@nextbase.co.uk.

IC-waarschuwing

Dit apparaat voldoet aan de RSS-norm(en) van Industry Canada die van licenties zijn vrijgesteld. De werking is onderworpen aan de volgende twee voorwaarden:

- (1) dit apparaat mag geen interferentie veroorzaken, en
- (2) Dit apparaat mag geen enkele storing accepteren, met inbegrip van storing die een ongewenste werking van het apparaat kan veroorzaken. Het huidige apparaat is conform de CNR d'Industry Canada toepasselijke radioapparatuur die is vrijgesteld van licentie. De exploitatie is bevoegd onder de volgende voorwaarden:
 - (1) Het uiterlijk is niet nodig bij het produceren van brouillage, et
 - (2) Als u het apparaat gebruikt om radio-elektrische brouillage te gebruiken, is de brouillage gevoelig voor een compromette-functie.Dit apparaat is geëvalueerd om te voldoen aan de algemene RF-blootstellingsvereisten. Om te voldoen aan de RSS-102 - Radiofrequentie (RF) blootstellingsrichtlijnen, moet deze apparatuur worden geïnstalleerd en bediend met een minimale afstand van 20 cm tussen de radiator en uw lichaam.
het deposito van een eté-evalueer de algemene rf-expositiebehoefte. Houd de conformiteit in acht met de richtlijnen voor de expositie van RSS-102 - Radiofrequentie (RF). Het materiaal moet worden geïnstalleerd en geëxploiteerd op een afstand van minimaal 20 cm tussen de straling en uw lichaam.

IC: 28201-NBPICO1 en IC: 28201-NBPICO2



Naleving

Waarschuwingen en voorzorgsmaatregelen

VEILIGHEID

Lees de veiligheids- en gezondheidsinformatie zorgvuldig door voordat u uw Piqo installeert, zodat u zeker weet dat het systeem veilig en goed in uw voertuig functioneert.



Als u deze richtlijnen niet naleeft, kan dit schadelijk zijn voor uw apparaat, uw eigendommen, uw gezondheid of de gezondheid van anderen.

WAARSCHUWING

Als u Piqo niet correct installeert, kan dit gevaren opleveren voor de veilige bediening van uw voertuig en kan dit bijdragen aan een ongeval met ernstig letsel, overlijden of schade aan eigendommen van u, uw passagiers of anderen tot gevolg. Wanneer u dit apparaat in uw voertuig installeert;

- U moet Piqo correct op uw voorruit plaatsen. Piqo monteren op een positie die de voorwaartse zichtlijn voor de bestuurder belemmert van uw voertuig kan ertoe leiden dat de bestuurder van uw voertuig andere weggebruikers, obstakels of personen in de omgeving niet goed kan zien uw voertuig. Dit kan resulteren in een ongeval dat ernstig letsel, de dood of materiële schade veroorzaakt. Volg de montagevoorschriften zorgvuldig instructies in uw app en in het installatiegedeelte van deze handleiding.
- U moet Piqo goed vastmaken aan uw voorruit. De 3M-pad die bij uw Piqo wordt geleverd, bestaat uit een drukgeactiveerde tape. Als er een onvoldoende verbinding wordt bereikt tijdens het monteren, kan Piqo loskomen van de voorruit. Als dit gebeurt terwijl het voertuig wordt gereden, kan dit een beperking vormen voor de veilige bediening van uw voertuig, wat kan leiden tot een ongeval met ernstig letsel en de dood tot gevolg of schade aan eigendommen. Stop uw voertuig zodra het veilig is om dit te doen en koppel Piqo los. Probeer Piqo alleen opnieuw te monteren met een nieuwe 3M-pad wanneer uw voertuig stilstaat.
- U moet de Piqo-voedingskabel (of de optionele accessoire Pro Install Cable of Piqo Quick Connect Cable) op de juiste manier geleiden. U moet de stroomkabel (en de kabel van de achteruitrijcamera als u een achteruitrijcamera monteert) zo leggen dat er geen interferentie is met de inzet van airbags die op uw voertuig zijn geïnstalleerd. Als u de inzet van airbags belemmert, vermindert u de effectiviteit van het secundaire beschermingssysteem, wat kan leiden tot ernstig letsel, overlijden of materiële schade. U moet er ook voor zorgen dat kabelsbemoei u niet met de bedieningselementen van het voertuig. Als u tijdens het rijden wordt gehinderd bij het correct bereiken van de bedieningselementen van het voertuig, kan dit een ongeval veroorzaken dat kan leiden tot ernstig letsel, de dood of materiële schade.

WAARSCHUWING

Probeer niet om de Piqo-instellingen handmatig aan te passen tijdens het rijden. Blijf altijd alert op uw omgeving en probeer Piqo niet aan te passen tijdens het rijden. Afleidingen tijdens het rijden vergroten het risico op een ongeluk dat kan leiden tot ernstig letsel, overlijden of schade aan eigendommen.

VOORZICHTIGHEID

Controleer de garantiestatus van uw voertuig voordat u de Piqo Quick Connect Cable installeert. Sommige fabrikanten verbieden het gebruik van OBD-II-aansluitingen, waardoor uw garantieovereenkomst ongeldig kan worden. NEXTBASE IS NIET VERANTWOORDELIJK VOOR ENIGE KOSTEN OF UITGAVEN IN VERBAND MET NIETIGVERKOOPBARE GARANTIES OF VOERTUIGREPARATIES.

Als u een verandering in de motorprestaties van uw voertuig ervaart nadat u de Piqo Quick Connect-kabel hebt aangesloten, moet u het apparaat zo snel mogelijk loskoppelen en contact opnemen met de technische ondersteuning van Nextbase. GEBRUIK DE PIQO QUICK CONNECT-KABEL NIET MEER ALS HET MOTORVERMOGEN VAN HET VOERTUIG ONDERVLOED IS

VOORZICHTIGHEID

Stel Piqo onder geen enkele omstandigheid bloot aan vloeistoffen, dit kan leiden tot het risico op een elektrische schok of brand. Mocht uw Piqo nat worden, koppel hem dan los van de stroomkabel en laat hem op natuurlijke wijze drogen. PROBEER NIET om het drogen met externe middelen te versnellen.

VOORZICHTIGHEID

U mag Piqo alleen gebruiken in overeenstemming met alle toepasselijke wetten, inclusief de lokale wetten van het land en de regio waarin u woont of waarin u uw Piqo gebruikt. Wanneer u Piqo gebruikt, doet u dat op eigen initiatief en bent u verantwoordelijk voor de naleving van alle toepasselijke wetten, inclusief maar niet beperkt tot toepasselijke privacy- en gegevensverzamelingswetten en wetten die het plaatsen van voorwerpen op de voorruit van een motorvoertuig verbieden of beperken.

PSTI-conformiteitsverklaring

Wij, Portable Multimedia Limited t/a Nextbase, verklaren hierbij onder eigen verantwoordelijkheid dat de apparaten NBPICO1 en NBPICO2 voldoen aan de toepasselijke beveiligingsvereisten in Bijlage 1 van de Product Security and Telecommunications Infrastructure (Security Requirements for Relevant Connectable Products) Regulations 2023.

1. Het wachtwoord is uniek per apparaat of wordt gedefinieerd door de gebruiker van het apparaat. Het wachtwoord dat uniek is per apparaat wordt gegenereerd door een beveiligingsmechanisme dat het risico op geautomatiseerde aanvallen op een klasse of type apparaat.
2. Gebruikers kunnen kwetsbaarheden melden aan Nextbase volgens ons beleid voor het bekendmaken van kwetsbaarheden, dat beschikbaar is via <https://nextbase.co.uk/vulnerability-disclosure-policy>. Gebruikers ontvangen een ontvangstbevestiging van een rapport over beveiligingsproblemen en statusupdates totdat de gerapporteerde beveiligingsproblemen zijn opgelost.
3. Wij zullen beveiligingsupdates voor dit product leveren tijdens de ondersteuningsperiode. De gedefinieerde ondersteuningsperiode staat hier vermeld <https://nextbase.co.uk/security-maintenance-period-policy>

Plaats van afgifte van de aangifte: Caerphilly, UK

Datum van uitgifte: 15th April 2024

Uitgegeven door: Keelan O'Connor

Quality and Compliance Manager Nextbase

Handtekening:

Voor meer informatie of ondersteuning, bezoek nextbase.com/hub/tag/support

Deze handleiding is ook beschikbaar op nextbase.com/piqo-install



- Houd uw firmware up-to-date, controleer in de Nextbaseapp voor updates.
 - Spuit geen vloeistoffen op of in de buurt van uw Nextbase Piqo Dash Cam.
- Om de Nextbase Piqo Dash Cam eenvoudig van uw voorruit te verwijderen, schuift u hem van de houder af door de Dash Cam naar u toe te trekken.
- Gebruik de kabelgeleider op de houder om de kabel naar de bekleding van uw voertuig te geleiden.
 - Zorg ervoor dat het gebied op de voorruit direct voor de lens van uw Dash Cam vrij en vrij van vuil is.

Technische specificaties van het product

Oplossing: Piqo 1K – 2560 x 1080p

Piqo 2K – 2560 x 1440p

Vereisten voor het besturingssysteem: iOS 15 and Android 8

Telefoonverbindingstechnologie: Wi-Fi 2.4Ghz and Bluetooth 4.1

GPS: 10Hz

Kanalen: 1 Channel

Merk en model van de sensor: Omnivision

Gezichtsveld: Piqo 1K – 140°

Piqo 2K – 145°

Opslag: Piqo 1K – 128GB (12 hours of footage)

Piqo 2K – 256GB (18 hours of footage)

Afmetingen: 109 x 40 x 32mm

Heeft u nog vragen?

Klik hier voor meer nuttige informatie, FAQ's en video's

Meer Piqo-info





piqo

NBPIQO_NED_R1